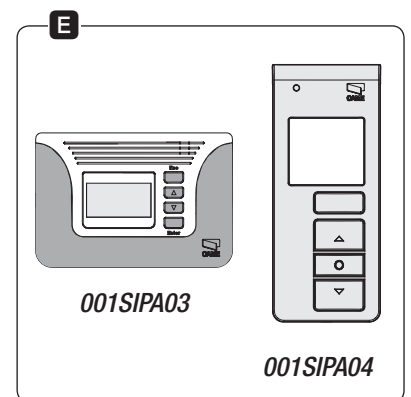
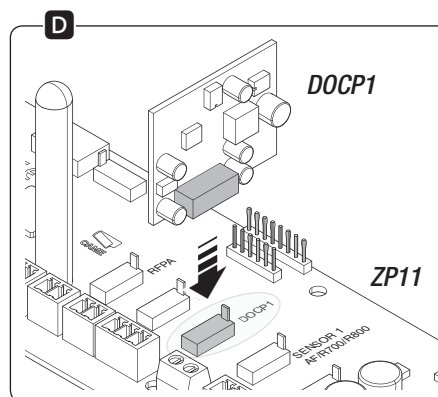
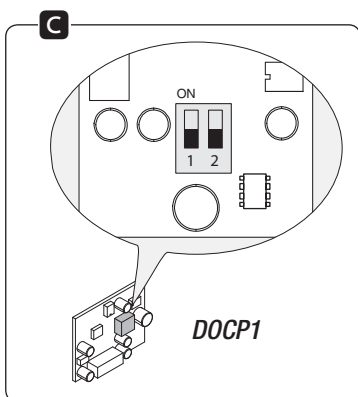
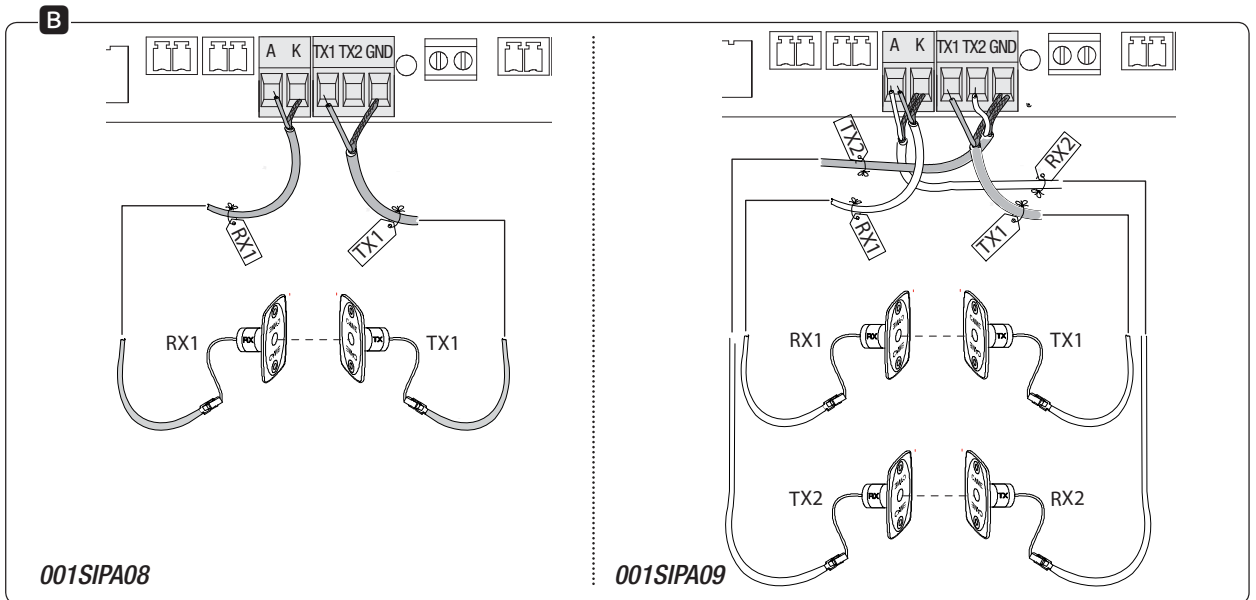
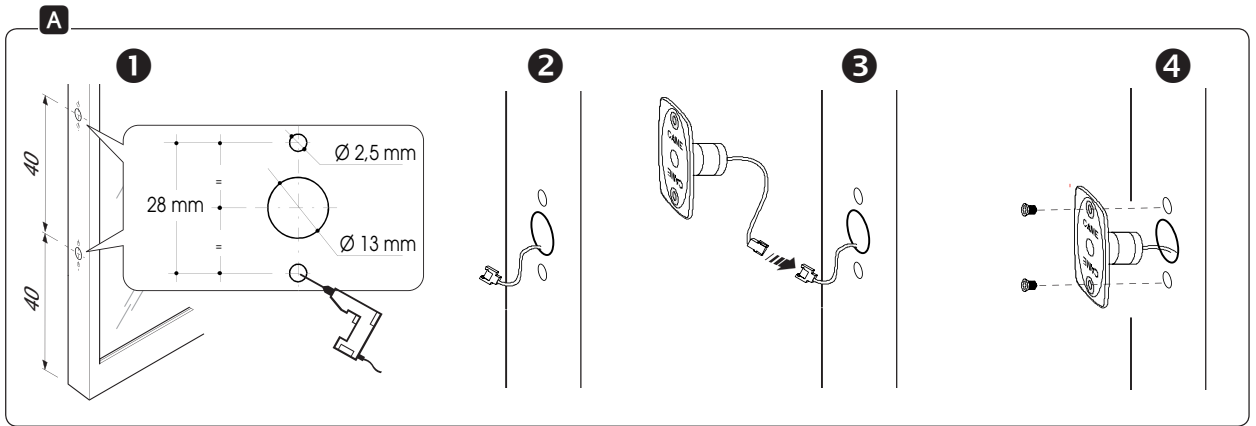
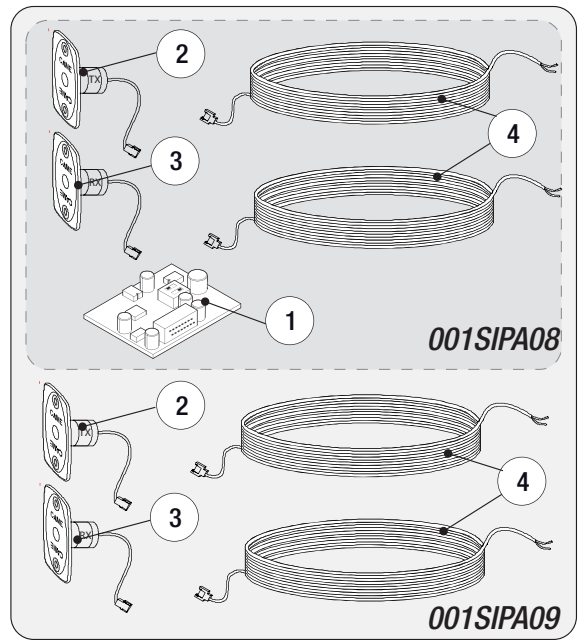
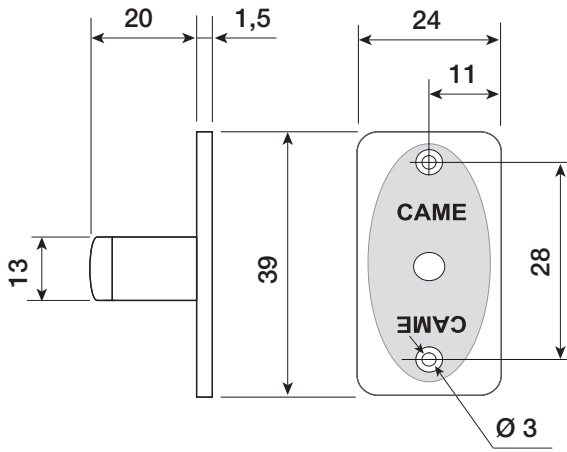


FA00634M4A

SIPA08 / SIPA09



- IT Italiano
- EN English
- FR Français
- RU Русский

www.came.com

CAME
safety & comfort

ITALIANO

Descrizione

Coppia (001SIPA08) o doppia coppia (001SIPA09) di microfotocellule da incasso a raggio infrarosso con portata max.10 m complete di cavi schermati e scheda DOCP1.

Descrizione delle parti

- ① Scheda DOCP1
- ② Fotocellula di trasmissione (TX)
- ③ Fotocellula di ricezione (RX)
- ④ Cavi schermati da 6 m

Dati tecnici

Modello	SIPA08 / SIPA09
Alimentazione (V)	24 AC/DC
Assorbimento max. (mA)	AC=125 DC=40
Temperatura di funzionamento (°C)	-20 ÷ +55
Portata max. (m)	10
Tempo di intervento (ms)	25
Tempo di ripristino (ms)	200

Installazione

- Forare la struttura per permettere il passaggio dei cavi e il fissaggio delle microfotocellule. ①
- Far passare i cavi schermati nei fori centrali e collegare le microfotocellule ai cavi (TX da un lato e RX dall'altro). ② ③
- Fissare le microfotocellule con le viti

(non fornite). ④ A

⚠ **Attenzione! Prima di eseguire i collegamenti elettrici, togliere la tensione.**

- Collegare i cavi delle microfotocellule ai morsetti (A-K) e (TX1, TX2, GND) della scheda ZP11. B

- A seconda del tipo di impianto, impostare i DIP sulla scheda DOCP1: C

DIP	Descrizione
1 ON	Due coppie di microfotocellule
1 OFF	Una coppia di microfotocellule
2 ON	Portata fino a 10 m
2 OFF	Portata fino a 6 m

- Inserire la scheda sul connettore dedicato (DOCP1) sulla scheda ZP11. D
- Dal selettore SIPA03 o SIPA04, selezionare e confermare DOCP sulla funzione FOTOCELLULA nel menu INSTALLAZIONE. E

Il prodotto è conforme alle direttive di riferimento vigenti.
DISMISSIONE E SMALTIMENTO - I componenti dell'imballo (cartone, plastica, etc.) sono assimilabili ai rifiuti solidi urbani. I componenti del prodotto (metallo, schede elettroniche, batterie, etc.) vanno separati e differenziati. Per le modalità di smaltimento verificare le regole vigenti nel luogo d'installazione.
NON DISPREDERE NELL'AMBIENTE!
I CONTENUTI DEL MANUALE SONO DA RITENERSI SUSCETTIBILI DI MODIFICA IN QUALSIASI MOMENTO SENZA OBBLIGO DI PREAVVISO.
LE MISURE, SE NON DIVERSAMENTE INDICATO, SONO IN MILLIMETRI.

FRANÇAIS

Description

Une paire (001SIPA08) ou deux paires (001SIPA09) de micro-photocellules à encastrer à rayon infrarouge d'une portée max. de 10 m avec câbles blindés et carte DOCP1.

Description des parties

- ① Carte DOCP1
- ② Photocellule de transmission (TX)
- ③ Photocellule de réception (RX)
- ④ Câbles blindés de 6 m

Données techniques

Modèle	SIPA08 / SIPA09
Alimentation (V)	24 AC/DC
Absorption max. (mA)	AC=125 DC=40
Température de fonctionnement (°C)	-20 ÷ +55
Portée max. (m)	10
Temps d'intervention (ms)	25
Temps de remise à zéro (ms)	200

Installation

- Percer la structure pour permettre le passage des câbles et la fixation des micro-photocellules. ①
- Faire passer les câbles blindés dans les trous centraux et connecter les micro-photocellules aux câbles (TX d'un côté et RX de l'autre). ② ③
- Fixer les micro-photocellules à l'aide des vis (non fournies). ④ A

⚠ **Attention ! Mettre hors tension avant d'effectuer les branchements électriques.**

- Connecter les câbles des micro-photocellules aux bornes (A-K) et (TX1, TX2, GND) de la carte ZP11. B

- En fonction du type d'installation, configurer les commutateurs DIP sur la carte DOCP1: C

DIP	Description
1 ON	Deux paires de micro-photocellules
1 OFF	Une paire de micro-photocellules
2 ON	Portée jusqu'à 10 m
2 OFF	Portée jusqu'à 6 m

- Insérer la carte sur le connecteur dédié (DOCP1) sur la carte ZP11. D
- Par le biais du sélecteur SIPA03 ou SIPA04, sélectionner et confirmer DOCP sur la fonction PHOTOCELLULE dans le menu INSTALLATION. E

Le produit est conforme aux directives de référence en vigueur.
MISE AU REBUT ET ÉLIMINATION - Les composants de l'emballage (carton, plastique, etc.) sont assimilables aux déchets urbains solides. Les composants du produit (métal, cartes électroniques, batteries, etc.) doivent être triés et différenciés. Pour les modalités d'élimination, vérifier les normes en vigueur sur le lieu d'installation.
NE PAS JETER DANS LA NATURE !
LE CONTENU DE CE MANUEL EST SUSCEPTIBLE DE SUBIR DES MODIFICATIONS À TOUT MOMENT ET SANS AUCUN PRÉAVIS.
LES DIMENSIONS SONT EXPRIMÉES EN MILLIMÈTRES, SAUF INDICATION CONTRAIRE.

ENGLISH

Description

Set (001SIPA08) or double set (001SIPA09) of built-in infrared micro-photocells with 10 m. maximum range complete with shielded cables and DOCP1 card.

Description of parts

- ① DOCP1 card
- ② Photocell transmitter (TX)
- ③ Photocell receiver (RX)
- ④ 6 m. shielded cables

Technical data

Model	SIPA08 / SIPA09
Power supply (V)	24 AC/DC
Max current draw (mA)	AC=125 DC=40
Operating temperature (°C)	-20 ÷ +55
Max range (m)	10
Tripping time (ms)	25
Recovery time (ms)	200

Installing

- Drill holes in the structure to allow cable routing and mounting of the micro-photocells. ①
- Route the shielded cables through the central holes and connect the micro-photocells to the cables (TX on one end and RX on the other). ② ③
- Fix the Micro-photocells with screws

(not supplied). ④ A

⚠ **Caution! Disconnect power before making electrical connections.**

- Connect the wires to the terminals of the micro-photocells (AK) and (TX1, TX2, GND) of the ZP11 card. B

- Depending on the type of system, set the dip on the DOCP1 card: C

DIP	Description
1 ON	Two sets of micro-photocells
1 OFF	One set of micro-photocells
2 ON	10 m. max. range
2 OFF	6 m. max. range

Insert the card into its connector (DOCP1) on the ZP11 card. D
From the SIPA03 or SIPA04 selector, select and confirm DOCP on the PHOTOCELL function in the INSTALLATION menu. E

This product complies with the law.
DISMANTLING AND DISPOSALThe packaging materials (cardboard, plastic, and so on) should be disposed of as solid household waste. The product components (metals; electronic boards, batteries, etc.) must be separated from other waste for recycling. Check your local laws to properly dispose of the materials.
DO NOT DISPOSE OF IN NATURE!
THE CONTENTS OF THIS MANUAL MAY CHANGE, AT ANY TIME, AND WITHOUT NOTICE.
MEASUREMENTS, UNLESS OTHERWISE INDICATED, ARE IN MILLIMETRES.

РУССКИЙ

Описание

Пара (001SIPA08) или двойная пара (001SIPA09) встраиваемых ИК-фотоэлементов с максимальной дальностью действия 10 м, в комплекте с экранированными кабелями и платой DOCP1.

Основные компоненты

- ① Плата DOCP1
- ② Фотоэлемент-передатчик (TX)
- ③ Фотоэлемент-приемник (RX)
- ④ Экранированные кабели длиной 6 м

Технические характеристики

Модель	SIPA08 / SIPA09
Напряжение питания (В)	~/=24 В
Макс. потребляемый ток (мА)	AC=125 DC=40
Диапазон рабочих температур (°C)	-20 ÷ +55
Макс. дальность действия (м)	10
Время срабатывания (мс)	25
Время восстановления (мс)	200

Монтаж

- Просверлите в конструкции отверстия для прокладки кабелей и крепления фотоэлементов. ①
- Просуньте экранированные кабели в центральные отверстия и подключите микрофотоэлементы к кабелям (передатчик с одной стороны, приемник с другой). ② ③
- Зафиксируйте фотоэлементы с помощью болтов (не входят в комплект поставки). ④ A

⚠ **Внимание! Перед тем как выполнить электрические подключения, отключите электропитание.**

- Подключите провода фотоэлементов к контактам (A-K) и (TX1, TX2, GND) платы блока управления ZP11. B
- Исходя из типа системы, выполните настройки с помощью DIP-переключателей на плате DOCP1: C

DIP	Описание
1 ON	Две пары фотоэлементов
1 OFF	Одна пара фотоэлементов
2 ON	Дальность действия до 10 м
2 OFF	Дальность действия до 6 м

- Вставьте плату в указанный разъем (DOCP1) на плате блока управления ZP11. D
- С помощью программатора SIPA03 или SIPA04 выберите и подтвердите присвоение DOCP функции ФОТОЭЛЕМЕНТА в меню «УСТАНОВКА». E

Изделие соответствует требованиям действующих директив.
УТИЛИЗАЦИЯ — Упаковочные материалы (картон, пластмасса и т. д.) могут быть утилизированы как бытовые отходы. Материалы и компоненты изделия (металл, электронные платы, элементы питания и т.д.) необходимо разделить перед утилизацией. Утилизацию изделия необходимо проводить в соответствии с действующим законодательством местности, в которой производилась его эксплуатация. НЕ ЗАГРЯЗНЯЙТЕ ОКРУЖАЮЩУЮ СРЕДУ!
ВСЕ ДАННЫЕ, СОДЕРЖАЩИЕСЯ В ЭТОЙ ИНСТРУКЦИИ, МОГУТ БЫТЬ ИЗМЕНЕНЫ В ЛЮБОЕ ВРЕМЯ И БЕЗ ПРЕДВАРИТЕЛЬНОГО УВЕДОМЛЕНИЯ. ВСЕ РАЗМЕРЫ ПРИВЕДЕНЫ В МИЛЛИМЕТРАХ, ЕСЛИ НЕ УКАЗАНО ИНОЕ.